

# JAAERVERSLAG

*publieksversie* 2017



# INHOUD



3

## 1. Voorwoord



4

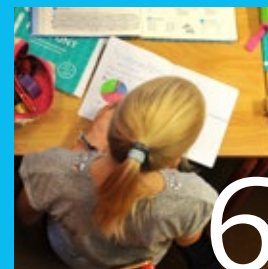
## 2. Missie



5

## 3. Speerpunten

- *Interne en externe samenwerking*
- *Nieuwe vormen van kennisoverdracht*
- *Zelfsturing van professionals*



6

## 4. Toekomstige ontwikkelingen



7

## 5. Organisatie

- *Dit is Gearhing*
- *De structuur*
- *Organisatie en koers*



8

## 6. Onderwijskwaliteit

- *Toetsscores eindtoets 2016-2017*
- *Evaluatie*



10

## 7. Personeel

- *FTE verbruik 2017*
- *Ziekteverzuim*
- *Analyse*



12

## 8. Financiën

- *Exploitatierkening*
- *Balans*
- *Kengetallen*

# 1. VOORWOORD

## Voor u ligt de publieksversie van het jaarverslag 2017 van de Stichting Gearhing.

Deze jaarverantwoording informeert u over het beleid van Stichting Gearhing. Daarnaast wordt in dit document ingegaan op de activiteiten die in 2017 zijn ondernomen om de kwaliteit van onderwijs te borgen en waar mogelijk te verbeteren, de doelen die zijn gesteld te verwezenlijken en om de ontwikkelingen van het onderwijs te bevorderen.

De jaarrekening dient als basis voor het vaststellen van de rechtmatigheid van de besteding van rijksbijdragen. De controleverklaring van een registeraccountant is daarbij een verplicht onderdeel van de jaarrekening.

### Ambities

Rode draad zijn de verwezenlijking van ambities zoals verwoord in het jaarprogramma en begroting 2017. Deze zijn afgeleid van de strategische speerpunten van Gearhing:

- samenwerking in- en extern;
- zelfmanagement van professionals; de leraar neemt zijn vak terug;
- nieuwe vormen van kennisoverdracht.

Tevens wordt verslag gedaan van 'going concern'; hoe lukt het Gearhing om met begrote middelen de organisatie draaiende te houden? Hoe geven we daarmee de aan ons toevertrouwde leerlingen het onderwijs waar zij mee verder kunnen in het leven na de lagere school?

Bolsward, mei 2018

Namens het College van Bestuur,  
Alex. J. Peltekian, voorzitter

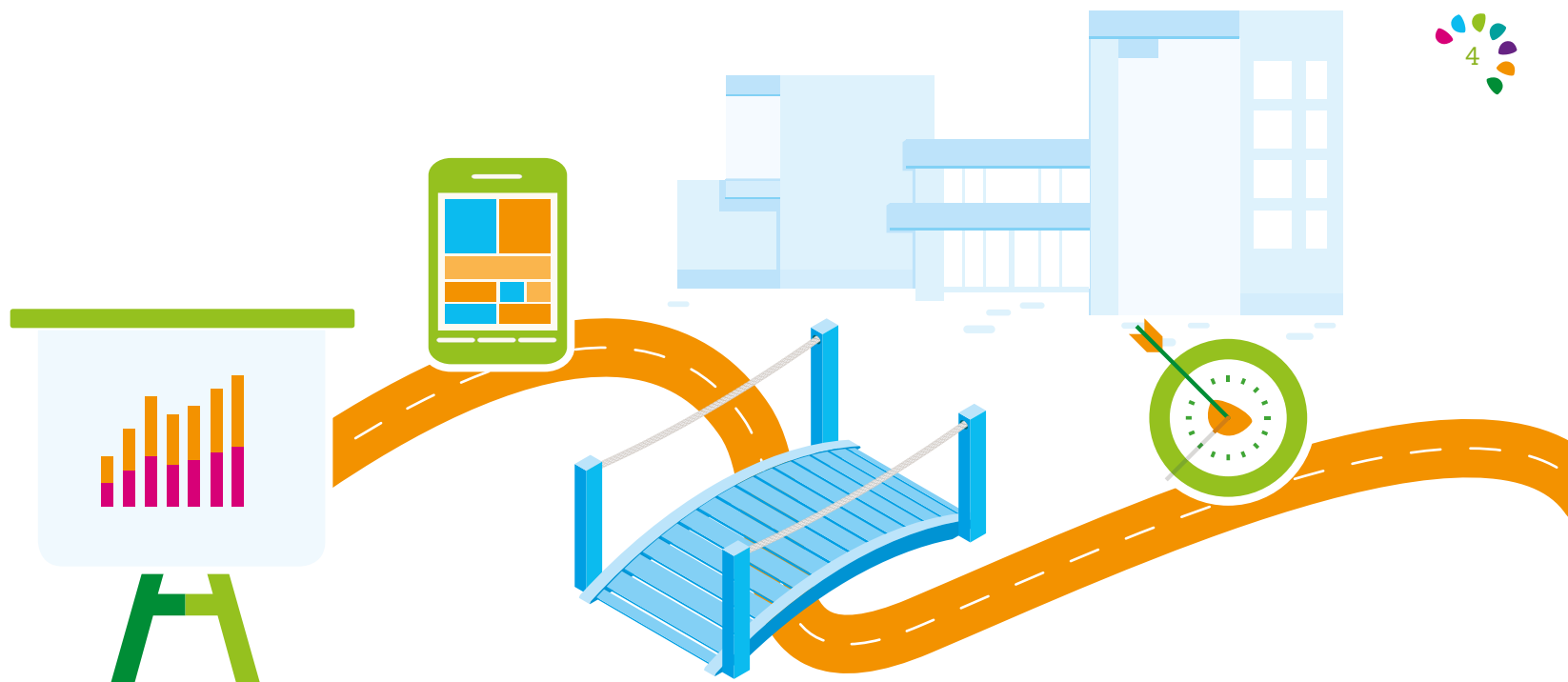


## 2. MISSIE

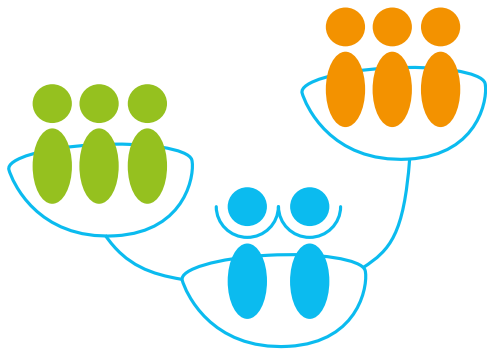
Gearhing bouwt 'wegen en bruggen' voor openbare, algemeen toegankelijke en samenwerkingsscholen. De medewerkers op de scholen realiseren hoogwaardig onderwijs.

### Organisatie en koers

Gearhing wil het onderwijs substantieel verbeteren. Ieder kind heeft recht op goed onderwijs. We maken de stap vooruit en investeren in mensen.



# 3. SPEERPUNTEN



1. Interne en externe samenwerking

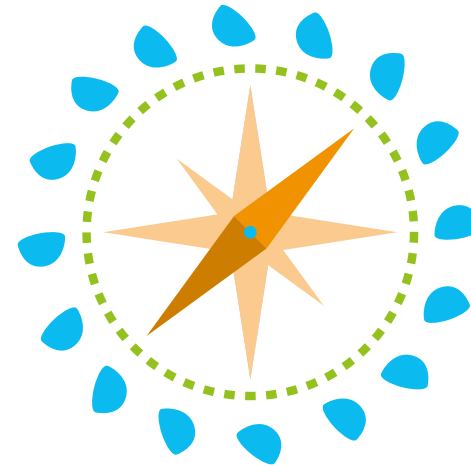
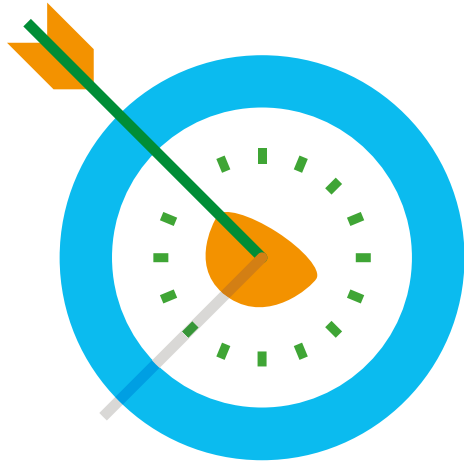


2. Nieuwe vormen van kennisoverdracht



3. Zelfsturing van professionals  
*De leraar zijn vak terug*

# 4. TOEKOMSTIGE ONTWIKKELINGEN



## Krimp en regionale samenwerking

In 2017 is Gearhing gestart met het opstellen van het strategisch beleidsplan 2018-2022. Deze borduurt voort op de ingeslagen weg om de komende jaren actief samenwerking te blijven entameren in het gebied waar onze scholen staan.

Zowel bilateraal met collega-besturen, als met alle betrokken partijen in de regio. Dit vanwege het gemeentegrens overschrijdende karakter van Gearhing.

Om de gedeelde problematiek van krimp het hoofd te kunnen bieden, is het belangrijk dat er een gedeelde visie in de regio komt. Gearhing blijft hierin initiatief nemen.

## Organisatie en toekomst

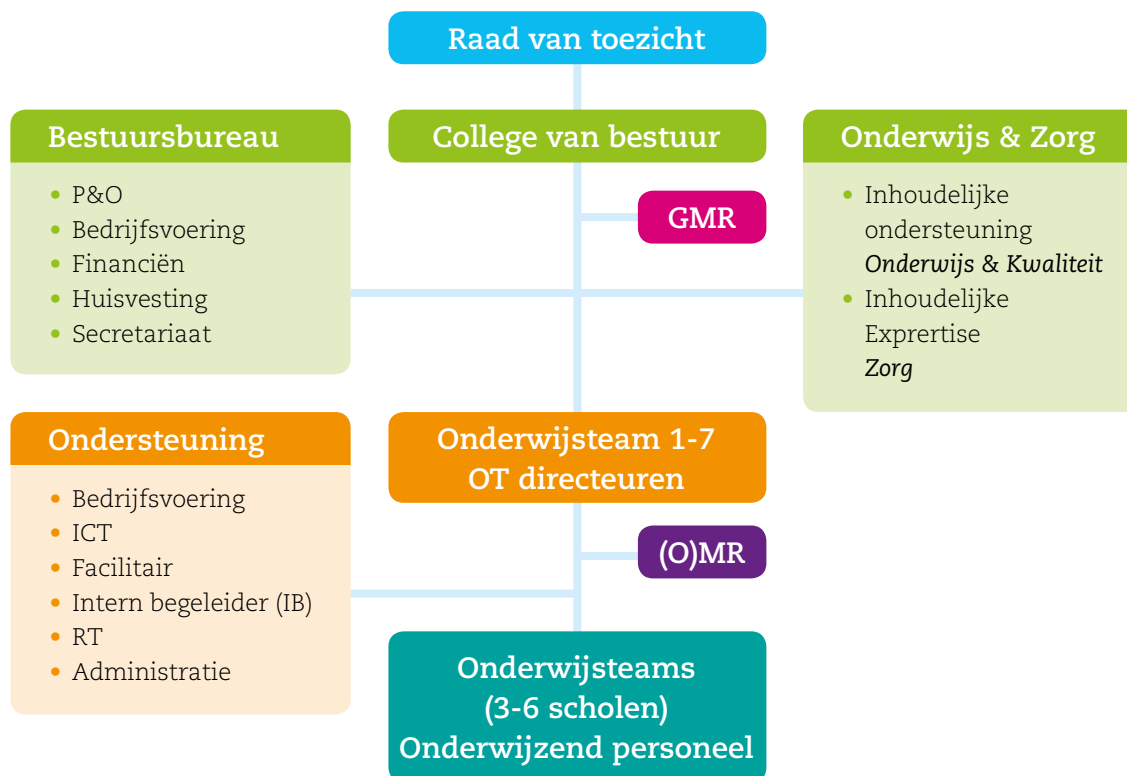
Samenwerking zoeken met andere besturen en ouders nadrukkelijker betrekken bij de toekomst(gedachten) van de kleine dorpsscholen, zal er toe leiden dat daar waar mogelijk en gewenst, scholen zullen fuseren. In het verlengde daarvan wordt ook de huidige organisatievorm binnen Gearhing tegen het licht gehouden.

Gearhingscholen worden kleiner en krijgen nog meer te maken met minder en/of met andere combinatiegroepen. Samenwerking tussen kleine scholen, al dan niet binnen het zelfde onderwijsteam, wordt noodzakelijker. Juist op de kleine(re) basisscholen van Gearhing is het goed op zoek te gaan naar andere onderwijsconcepten om hoogwaardig onderwijs mogelijk te blijven maken.

# 5. ORGANISATIE

Stichting Samenwerkingsbestuur Gearhing is het bevoegd gezag van 25 scholen voor primair onderwijs; 23 openbare scholen en twee algemeen bijzondere scholen.

De scholen bevinden zich in de gemeenten De Fryske Marren en Súdwest-Fryslân en vanaf 1 januari 2018 komen daar de gemeente Leeuwarden en de nieuwe gemeente Waadhoeke bij. Het opdelen van de gemeente Litterenseradiel betekent dat Gearhing met ingang van 1 januari met vier gemeenten te maken heeft in plaats van met drie gemeenten.



**1.897**  
leerlingen

Op 01-10-2017: 1.897  
(01-10-2016: 2.036)



**187**  
medewerkers

Op 31-12-2017: 187  
(31-12-2016: 183)

**148,6**  
fte's

Over 2017: 148,6  
(2016: 156,5)

# 6. ONDERWIJSKWALITEIT

Gearhingscholen staan voor kwalitatief hoogwaardig onderwijs met als uitgangspunt dat elk kind uniek is. Binnen de onderwijsteam is de directeur eindverantwoordelijk voor de kwaliteit en realisering van hoogwaardig onderwijs.

De onderwijsontwikkelingen die gerealiseerd worden binnen een onderwijsteam, staan beschreven in het ambitieplan. De gewenste scholing staat beschreven in het scholingsplan.

Het ambitieplan en scholingsplan zijn vertaald naar één integrale exploitatiebegroting en één gezamenlijk formatiebudget per onderwijsteam.

De voorzitter van het College van Bestuur en directeuren bespreken meerdere keren per jaar de kwaliteit van het onderwijs en de zorg. Hierbij wordt ook gekeken naar de gerealiseerde onderwijsontwikkelingen. Deze gesprekken maken deel uit van de Planning & Control-cyclus, waarbij er een set indicatoren wordt gebruikt. Deze set van indicatoren biedt voldoende sturing om in gesprek te gaan over de kwaliteit van het onderwijs, maar zal verder moeten worden ontwikkeld.

We sluiten meer aan bij de visie van Gearhing, door daar waar het goed gaat, de scholen meer de ruimte te geven in de schoolontwikkeling. Daar waar zorg is over de kwaliteit van het onderwijs, vindt er intensievere monitoring plaats. De interne audits hebben een stevige positie gekregen in de cyclus van Planning & Control.

## Evaluatie onderwijskwaliteit

Wanneer we naar de tabel op de volgende pagina kijken, is een positieve ontwikkeling te zien in de gemiddelde scores op de eindtoets. Het aantal scholen met een gemiddelde score op de eindtoets onder de inspectienorm daalt, namelijk van 8 scholen in 2015 naar 5 scholen in 2016 en 4 scholen in 2017.





## Toetsscores eindtoets 2016/2017

	2017	2016	2015	Arrangement
<b>OT 1</b>				
Reinbôge B	O	G	B	Basisarrangement
Twa yn ien	B	O	B	Basisarrangement
De Wynbrekker	B	O	O	Basisarrangement
<b>OT 2</b>				
De Pipegaal	B	B	B	Basisarrangement
De Meiboom	B	O	B	Basisarrangement
De Skulpe	O	G	B	Basisarrangement
De Welle	X	G	B	Basisarrangement
<b>OT 3</b>				
It Leech	O	O	G	Basisarrangement* zeer zwak
De Opslach A	X	G	B	Basisarrangement
De Utskoat	G	G	G	Basisarrangement
Populier	B	G	G	Basisarrangement
<b>OT 4</b>				
Dûbelspan	O	G	O	Basisarrangement
De Fôlefinne	B	G	B	Basisarrangement
De Gielguorde	G	G	O	Basisarrangement
De Krunenstrobbe	G	G	O	Basisarrangement
It Pertoer	B	B	B	Basisarrangement
De Pikeboer	B	G	B	Basisarrangement
<b>OT 5</b>				
De Meerpaal	G	G	B	Basisarrangement
De Dam	B	G	O	Basisarrangement
Tweespan	B	G	O	Basisarrangement
<b>OT 6</b>				
De Blinker	B	G	O	Basisarrangement
t Hazzeleger	B	G	B	Basisarrangement
De Kogge	B	G	O	Basisarrangement
<b>OT 7</b>				
De Stjelp	B	O	G	Basisarrangement
De Romte	B	G	B	Basisarrangement
It Bynt	G	G	B	Basisarrangement
De Opslach W	G	G	G	Basisarrangement

- B bovengemiddeld:**  
op of boven de bovengrens
- G gemiddeld:**  
op of boven de ondergrens  
en onder de bovengrens
- O ondergemiddeld:**  
onder de ondergrens

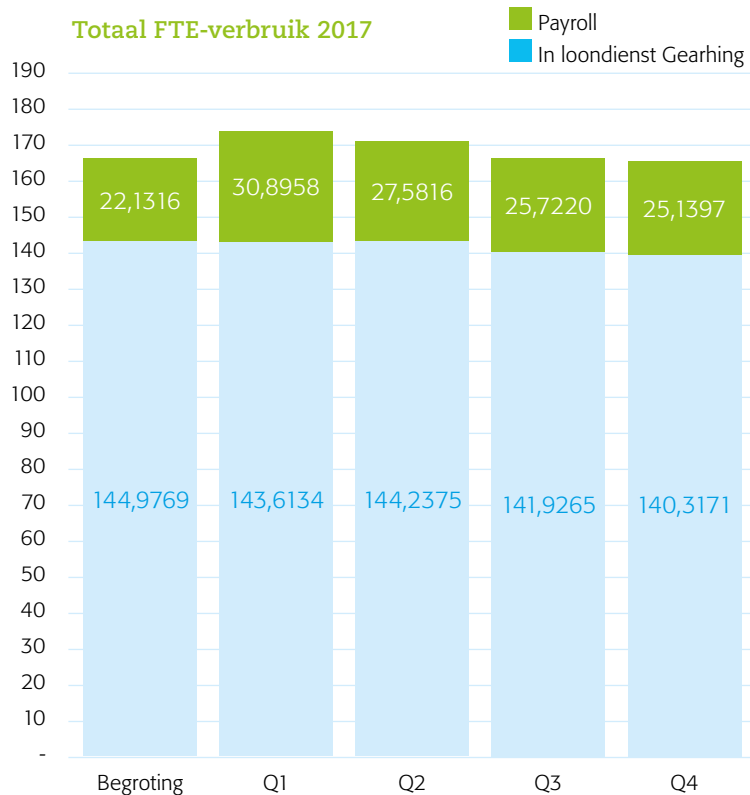
\* Basisarrangement vanaf februari 2018.



# 7. PERSONEEL

De inzet van medewerkers drukken we uit in fte's (fulltime equivalent).  
Eén fte is evenveel als één volledige baan.

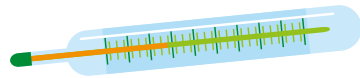
Op welke wijze vergelijken we de begrote inzet van medewerkers en de werkelijk ingezette hoeveelheid medewerkers? We nemen naast het fte-verbruik uit het salarissysteem RAET ook de tijdelijke aanstellingen via payroll mee.



FTE verbruik 2017	Begroting 2017	Realisatie 2017	Vershil
0020 BSM (RAET)	124,5718	120,7042	3,8676
0020 BSM vervanging (RAET)	6,6500	5,7097	0,9403
0030 GBP (RAET)	5,7012	4,3826	1,3186
0040 ABB (RAET)	5,3702	5,6843	0,3141 -
0010 OT/Schoonmaak (RAET)	0,4837	0,7741	0,2904 -
0050 Interne vervangingspool (RAET)	2,2000	3,0622	0,8622 -
<b>Totaal FTE RAET</b>	<b>144,9769</b>	<b>140,3171</b>	<b>4,6598</b>
0020 BSM (payroll)	18,3077	24,2636	- 5,9559
0030 GBP (payroll)	1,7147	0,2844	1,4303
0040 ABB (payroll)	-	0,1250	- 0,1250
0010 OT/Schoonmaak (payroll)	2,1092	0,4667	1,6425
<b>Totaal FTE payroll</b>	<b>22,1316</b>	<b>25,1397</b>	<b>-3,0081</b>
<b>Totaal FTE AFAS en payroll</b>	<b>167,1085</b>	<b>165,4568</b>	<b>1,6517</b>

Vershil is begroting - realisatie

In bovenstaande tabel totaliseren we het personeel in dienst van Gearhing en payroll inclusief Bapo. In 2017 is gemiddeld 1,65 fte minder ingezet dan begroot. Dat is een afwijking van 1,0% van de begroting.



# 7b. Ziekteverzuim

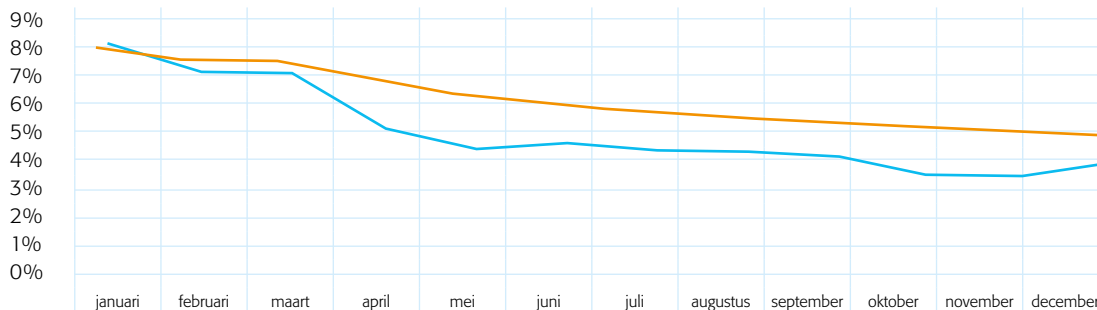


Gearhing neemt verzuimbeleid serieus. Als goed werkgever proberen wij uitval te voorkomen en preventief met medewerkers in gesprek te gaan, ook met zorg voor gezondheid en welzijn. Een hoog ziekteverzuim kan een indicatie zijn voor verstoringen in de werkomgeving, werkomstandigheden of een disbalans tussen werk en privé.

## Doelstelling

Het gezamenlijk doel van Gearhing en Zorg van de Zaak is om het ziekteverzuim terug te dringen met 1% per jaar, zo lang het verzuimpercentage niet onder de 6% is gedaald.

ZVP Gearhing/Payroll - 2017



## Analyse ziekteverzuim 2017

### Dalend verloop ziekteverzuimpercentage

in combinatie met payrollaanstellingen 0,39%  
biedt samengesteld gewogen percentage  
van

**5,03%**



### Ziekteverzuimduur gemiddeld

**35 dagen**

### Ziektemeldingsfrequentie gemiddeld

**0,67%** = < 1x per jaar

Ziekteverzuim	2015	2016	2017
Gearhing	6,90%	6,50%	5,93%
Payroll	3,73%	3,13%	0,39%
<b>Totaal</b>	<b>6,35%</b>	<b>5,85%</b>	<b>5,03%</b>

Samenvatting Gearhing	2017
Verzuimpercentage	5,93
Verzuimpercentage t/m 1 jaar	5,37
Verzuimpercentage t/m 1-2 jaar	0,69
Gemiddelde verzuimduur (dgn)	35,27
Meldingsfrequentie	0,67
Percentage nulverzuim WTF	50,3
Percentage nulverzuim mdw.	57,49
Aantal ziekmeldingen	10,75
Aantal herstelmeldingen	11,5
Aantal medewerkers	198,5
Totaal WTF	129,06

- Gemiddelde ziekteverzuim 2016: 5,85%.

# 8. FINANCIËN

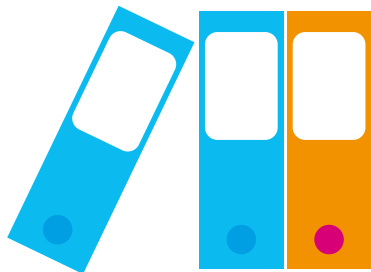
In dit hoofdstuk beschrijven we de financiële effecten van de activiteiten van Gearhing.

De drie belangrijkste bestanddelen van de verslaggeving zijn:

1. Exploitatierkening
2. Balans
3. Kengetallen

De exploitatierkening is de staat van baten en lasten; het laat zien welke inkomsten en uitgaven er zijn geweest.

De analyse is vooral gericht op de verschillen tussen begroting en realisatie.



Integraal overzicht van baten, lasten en het exploitatieresultaat.

Exploitatierkening	Werkelijk 2017	Begroting 2017	Vershil werkelijk/ begroting €	Werkelijk 2016
Baten	€	€		€
Rijksbijdrage OCW	12.947.787	12.541.566	406.221	13.474.509
Overige subsidies OCW	1.183.640	1.099.366	84.274	762.177
Gemeentelijke bijdragen	79.811	57.370	22.441	90.961
Overige overheidsbijdragen	13.266	12.839	427	14.003
Overige baten	246.795	263.244	-16.449	259.453
<b>Totaal baten</b>	<b>14.471.299</b>	<b>13.974.385</b>	<b>496.914</b>	<b>14.601.103</b>
Lasten				
Lonen en salarissen	9.138.589	9.507.002	-368.413	8.862.924
Overige personele lasten	2.720.244	2.244.505	475.739	3.255.184
Afschrijving inventaris en apparatuur	113.519	112.322	1.197	102.655
Afschrijving meubilair en machines	79.001	73.221	5.780	74.011
Afschrijving leermiddelen etc. (PO)	113.282	116.952	-3.670	111.981
Huur gebouwen	30.487	30.000	487	48.654
Klein onderhoud en exploitatie	159.834	125.060	34.774	150.274
Energie en water	188.383	157.756	30.627	160.022
Schoonmaakkosten	237.900	225.444	12.456	241.543
Heffingen	33.313	33.600	-287	29.751
Dotatie onderhoudsvoorziening	289.710	289.710	0	375.934
Overige huisvestingslasten	258.740	252.996	5.744	228.066
Administratie- en beheerslasten	206.749	280.927	-74.178	310.119
Inventaris, apparatuur en leermiddelen	633.765	574.780	58.985	611.315
Overige instellingslasten	240.425	252.710	-12.285	240.679
<b>Totaal baten</b>	<b>14.443.941</b>	<b>14.276.985</b>	<b>166.956</b>	<b>14.803.112</b>
Lasten				
Rentebaten	3.602	4.600	-998	20.541
Rentelasten	919	1.000	-81	1.032
<b>Exploitatiesaldo</b>	<b>30.041</b>	<b>-299.000</b>	<b>329.041</b>	<b>-182.500</b>

# 8b. Balans

De exploitatierekening laat de baten en lasten van een kalenderjaar zien. De balans geeft aan welke waarden (activa) er aan het begin en aan het eind van een kalenderjaar in een organisatie aanwezig zijn en waar deze vandaan komen (passiva).

De balans laat de situatie per 31-12-2017 zien met als vergelijk de stand per 31-12-2016.

Integraal overzicht van baten, lasten en het exploitatieresultaat.

Balans	31-12-2017	31-12-2016
<b>Activa</b>	€	€
Inventaris en apparatuur	1.047.365	1.035.489
Leermiddelen (PO)	466.445	491.069
Deelnemingen/financiële vaste activa	91.386	88.536
Debiteuren	0	45.881
Ministerie van OCW	622.625	694.473
Overige vorderingen	29.449	188.526
Overlopende activa	48.860	19.349
Liquide middelen	5.825.419	5.310.866
<b>Totaal Activa</b>	<b>8.131.549</b>	<b>7.874.189</b>
<b>Passiva</b>	€	€
Algemene reserve Publiek	4.319.459	4.289.418
Algemene reserve Privaat	90.551	90.551
Bestemmingsreserves/ bestemmingsfonds	0	0
Personele voorziening	191.023	166.646
Onderhoudsvoorziening	946.445	1.034.302
Overige voorzieningen	276.292	82.011
Crediteuren	245.151	625.347
Ministerie van OCW	0	0
Belastingen en premie sociale verzekeringen	364.468	467.094
Schulden ter zake van pensioenen	101.785	95.268
Overlopende passiva	1.596.375	1.023.552
<b>Totaal Passiva</b>	<b>8.131.549</b>	<b>7.874.189</b>



# 8c. Kengetallen

Kengetallen zijn voor de duiding van de vele cijfers van de jaarrekening. Ze vatten de cijfers samen en geven betekenis aan de opsomming van deze cijfers.

Er zijn kengetallen voor de exploitatierekening, voor de balans en voor de combinatie van die twee.

**Liquiditeit** duidt de mate aan waarin een organisatie in staat is om op korte termijn aan de betalingsverplichtingen te kunnen voldoen.

**Solvabiliteit** geeft aan in welke mate de organisatie op lange termijn in staat is om aan de verplichtingen te kunnen voldoen.

Het weerstandsvermogen (EV/Baten) ligt met 30,5% prima op het gewenste niveau van tussen de 10% en 40%.

Het weerstandsvermogen zegt iets over de reservepositie en over de mogelijkheden om financiële tegenvallers te kunnen opvangen.

Exploitatiekenngetallen	in % van de totale baten		
	Werkelijk 2017	Begroting 2017	Werkelijk 2016
<b>Activa</b>			
Rijksbijdragen	97,65	97,61	97,50
Overige overheidsbijdragen	0,64	0,50	0,72
Overige baten	1,71	1,88	1,78
Personele lasten	82,10	82,31	81,86
Afschrijvingen	2,12	2,12	1,95
Huisvestingslasten	6,51	6,03	6,80
Overige instellingslasten	7,48	7,76	7,85
Resultaat (= marge cq rentabiliteit)	0,21	-2,14	-1,25

Kengetallen t.a.v. de balans		
	31-12-2017	31-12-2016
Liquiditeit (= quick ratio = current ratio)	2,83	2,83
Solvabiliteit (EV/TV)	54,2%	55,6%
Solvabiliteit (EV/VV)	1,18	1,25
Solvabiliteit commissie Don (EV+voorz/TV)	71,6%	71,9%
Weerstandscapaciteit	€ 4.410.010	€ 4.379.969
Weerstandscapaciteit inclusief voorzieningen	€ 5.823.770	€ 5.662.928
Weerstandscapaciteit incl. voorzieningen en excl. mva	€ 4.309.960	€ 4.136.370

Kengetallen vermogen t.o.v. exploitatie in %		
	31-12-2017	31-12-2016
Weerstandsvermogen (EV/baten)	30,47	30,00
Weerstandsvermogen inclusief voorzieningen	40,24	38,78
Weerstandsvermogen incl. voorzieningen en excl. mva	29,78	28,33
Kapitalisatiefactor (balanstotaal/exploitatiebaten)	56,18	53,85
Rentabiliteit (resultaat/totale baten)	0,21	-1,25
Rendement/rentabiliteit (resultaat/EV)	0,68	-4,17